

Firefox – en browser

I 1969 lykkedes det amerikanerne at etablere forbindelse mellem fire computere, det blev starten på det vi i dag kalder Internettet. I dag er millioner af computere koblet op på Internettet og vi er i stand til at kommunikere med hinanden via en lang række forskellige tjenester. Internettet er et globalt netværk:

- der bygger på en entydig adressering, formuleret i Internetprotokollen (IP).
- hvor dataoverførsel sikres gennem en fælles standard beskrevet i Transmission Communication Protocol (TCP).
- som stiller en række tjenester til rådighed, fx. USENET, Email og www.

En af tjenesterne er World Wide Web udviklet af bla. Tim Berners-Lee på det europæiske laboratorium for partikel fysik i 1990. WWW blev udviklet for at hjælpe forskere med at dele information på tværs af computere og netværk.

Ved at tildele et dokument en entydig adresse og lægge det på en server (dvs. en computer der udfører tjenester for andre computere) knyttet til et netværk, så bliver dokumentet tilgængeligt for alle andre computere koblet op på netværket.

Med WWW på Internettet blev det muligt at lave hjemmesider, som på to væsentlige punkter adskiller sig fra traditionelle textdokumenter:

- links indsat i et hjemmesidedokument gør det muligt hurtigt og nemt at få adgang til Internettets enorme mængder af information.
- multimediefremstilling, dvs. et budskab kan fremstilles ved hjælp af grafik, lyd og video.

For at få adgang til Internettets hjemmesider, var det nødvendigt med et specielt program, en såkaldt browser som henter og viser hjemmesider. Firefox er en af de mest udbredte browsere udviklet af Mozilla.

Download og installation

Firefox kan downloades fra denne adresse: www.mozilla.com . Klik på Download Firefox, Firefox bliver hentet hjem til din computer og gemt i den mappe du vælger. Det er også muligt at downloade en dansk version. Dobbeltklik på filen og følg anvisningerne. Fire gange kikkede jeg på næste og sluttede med at klikke på udfør, herefter opstartede Firefox.

Brugergrænsefladen

Brugergrænsefladen til Firefox er logisk i sin opbygning. Øverst på siden er titellinien, så kommer menulinjen, herefter navigationslinien (svarer omtrent til adresselinie og standardknapper i Internet Explorer) og til sidst en bogmærkelinie svarende til hyperlinks i Internet Explorer. I højre side og i bunden er en scrollbar. Og nederst i skærmbilledet er en statuslinie, den viser adressen hvorfra der hentes data, sikkerhedsstatus for dataoverførsel etc..



Illustration 5: Brugergrænsefladen til Firefox er logisk i sin opbygning.

Efter opstart henter og viser Firefox startsiden. Adressen på dokumentet fremgår af **navigationslinien** og til højre for adressen er der adgang til den populære søgemaskine Google.

Fra menulinien er der adgang til alle browserens funktioner:

- **Filer**, herfra åbnes en ny hjemmeside, et nyt vindue eller et nyt faneblad. Faneblad er en rafineret facilitet ved Firefox, som gør det muligt at åbne og arbejde i flere hjemmesider samtidigt. Det er muligt at gemme en hjemmeside eller sende den til en mailadresse. I **Sideopsætning...** er det muligt at tilpasse præsentationen, så siderne kan udskrives på printeren. **Importer...** gør det muligt at hente links, historik, kodeord etc. fra andre browsere.
- **Rediger**, udover de sædvanlige klip-, kopier-, slet- og indsæt-funktioner er her en søgefunktion. **Find på denne side...** vises i en linie nederst i skærbilledet og er et godt redskab til at finde et ord eller en tegnsekvens i et større dokument.
- **Vis**, her vælges hvilke værktøjslinier, der skal være tilgængelige. **Navigationslinien** er uundværlig, den vælges fra menupunktet **Værktøjslinier**. Bogmærkelinien plejer jeg derimod at fjerne. I **Sidebjælke** er det muligt at få vist bogmærker eller historik. Bogmærker er de links brugeren har gemt og svarer til foretrukne i Internet Explorer. Historik viser de hjemmesider, brugeren har besøgt indenfor en periode, typisk 20 dage. Fra **Tekststørrelse** er det muligt for svagtsende at forøge tekststørrelsen. **Kildekode** viser hjemmesidens html-kode.
- **Gå til**, gør det muligt at springe tilbage eller frem til en hjemmeside. Dette menupunkt holder også rede på hvilke hjemmesider, der er besøgt.
- **Bogmærker**, er samlingen af links/hjemmesideadresser brugeren har opbygget og svarer til foretrukne i Internet Explorer.
- **Funktioner**, Google anvendes i **Internetsøgning**. Fra **Læs post** og **Ny besked...** er det muligt at springe til et mail-program. Det er også muligt at downloade filer, installere hjælpeprogrammer og tilpasse præsentationen af brugergrænsefladen. Den vigtigste funktion er dog **Indstillinger**, her er det muligt at lave mange forskellige tilpasninger i Firefox. Seks faneblade grupperer indstillingerne. Fra fanebladet **Generelt** er det muligt at bestemme startside samt definere forbindelsesindstillinger. Fanebladet **Privatliv** er opdelt i yderligere

seks faneblade, hvor det bla. er muligt at slette historik, gemte formularer og cookies. Det er også muligt at administrere adgangskoder fra dette faneblad. Fra **Indhold** er det bla. muligt at blokere popupvinduer, det gør Firefox temmelig effektivt! **Faneblade** er en elegant facilitet i Firefox, som det er muligt for brugeren at tilpasse. Fra **Downloads** er det bla. muligt, at bestemme i hvilken mappe downloadede filer skal gemmes i. I **Avanceret** kan du lade Firefox lave opdateringer automatisk, desuden anbefales det at aktivere sikkerhedsprotokollerne SSL2.0 og SSL3.0 og TLS1.0.

- **Hjælp**, hvor resten af Firefox er i en dansk version, så er hjælpe-funktionen på nuværende tidspunkt endnu på engelsk.

Afprøv Firefox

På WWW er entydig adressering nødvendigt for at få adgang til data og information. I Firefox skrives adressen på en hjemmeside i **navigationslinien** (i Internet Explorer hedder den adresselinien).

Adressen starter med `http://`, dvs. at dokumentet opfylder hypertextprotokollen. Herefter står der `www`, det betyder at det er et dokument på World Wide Web. Efterfølgende kommer selve navnet på det domæne, hvor dokumentet ligger, fx. `dmi`. Domænenavnet efterfølges af en landekode, fx. `.dk` for Danmark. Som regel behøver du ikke skrive `http://www.`, ofte tilføjer browseren selv den del af adressen. Et domæne kan omfatte mange dokumenter grupperet i et hierarki og kan sammenlignes med mappehierarkiet i en personlig computer. Til sidst kommer selve dokumentets navn, det hedder ofte noget med `.htm`.

Eksempel:

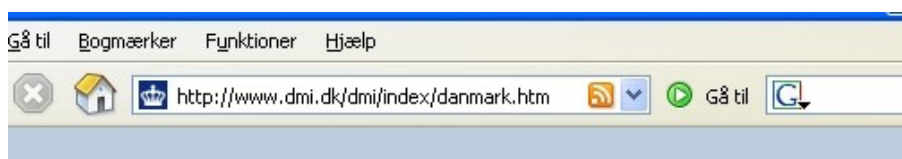


Illustration 6: Afprøv Firefox og bliv fortrolig med dens funktionalitet.

Udvidelsesmoduler

Udvidelsesmoduler i Firefox hedder tilføjelsesprogrammer i Internet Explorer. De udvider browserens funktionalitet, så det fx. er muligt at se billed- og filmsekvenser eller høre lydsekvenser. **Udvidelsesmoduler** bliver også kaldt Plugins. Java, Flash, Real Player og Adobe Reader er eksempler på **udvidelsesmoduler**. Ofte er **udvidelsesmodulerne** downloadet og installeret inden de skal bruges. Hvis du alligevel skulle få brug for at installere et **udvidelsesmodul**, så vises nedenfor

skærbillederne ved installation af Real Player.



Illustration 7: bbc.com anvender et plugin for at vise video og lyd.

På www.bbc.com er det muligt at modtage nyheder fra den britiske nyhedsstation. Men lyd og video af nyhederne kræver, at der er installeret Real Player. I dette eksempel er

Real Player ikke installeret og Firefox kommer med fejlmeddelelsen ”Yderligere plugins er påkrævet ...”. Brugeren skal klikke på beskeden ”Klik her for at download plugin.”, herefter søger browseren efter det manglende **udvidelsesmodul**.

Skærbilledet til højre bliver vist. Browseren har fundet ud af, at Real Player mangler at blive installeret, du skal bare klikke på **Næste**.

Firefox begynder at downloade Real Player. Når filen er hentet hjem til din computer, så begynder udpakning og installation af Real Player.

Følg anvisningerne, du bliver bla. spurgt om, du vil acceptere ”Slut Bruger Licens Aftalen”, klik på ”Accept” og Real Player bliver installeret, så du kan se video og høre lyd i Real Player-formatet.

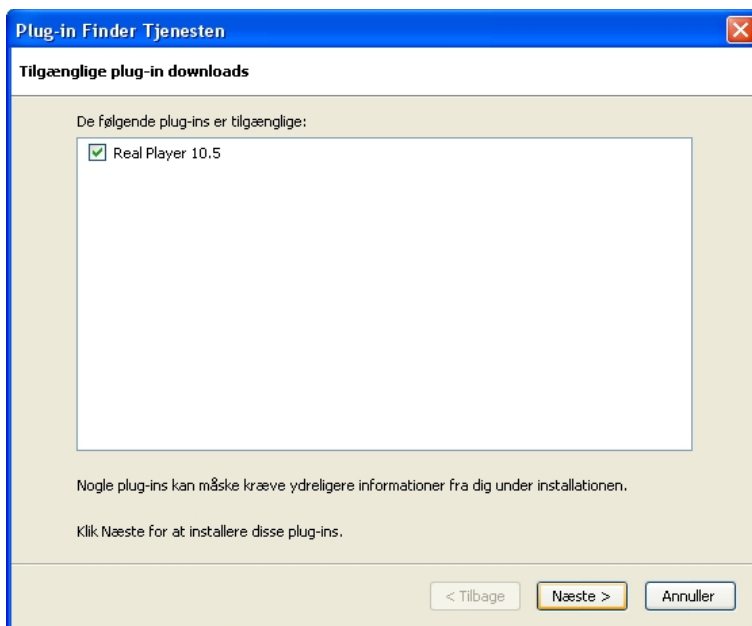


Illustration 8: Firefox har fundet ud af at Real Player skal installeres.

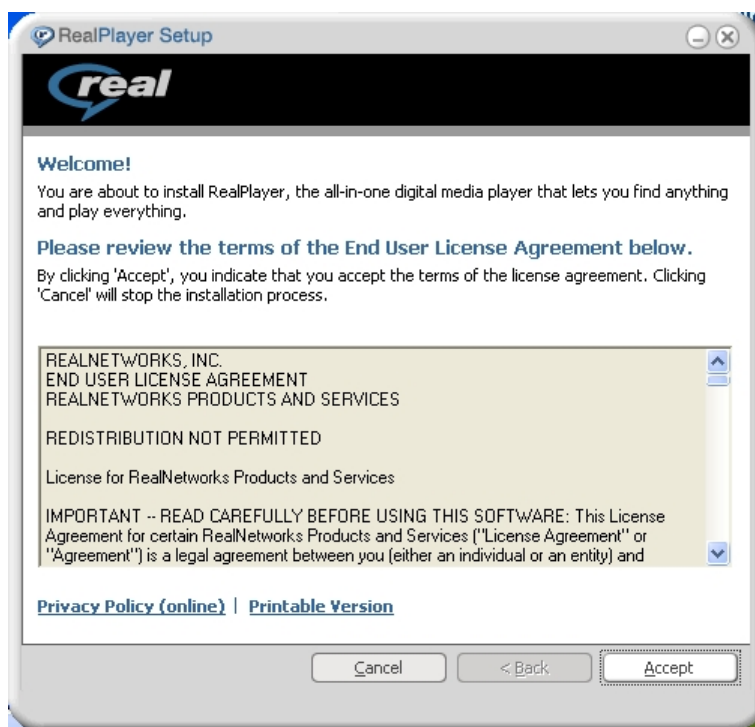


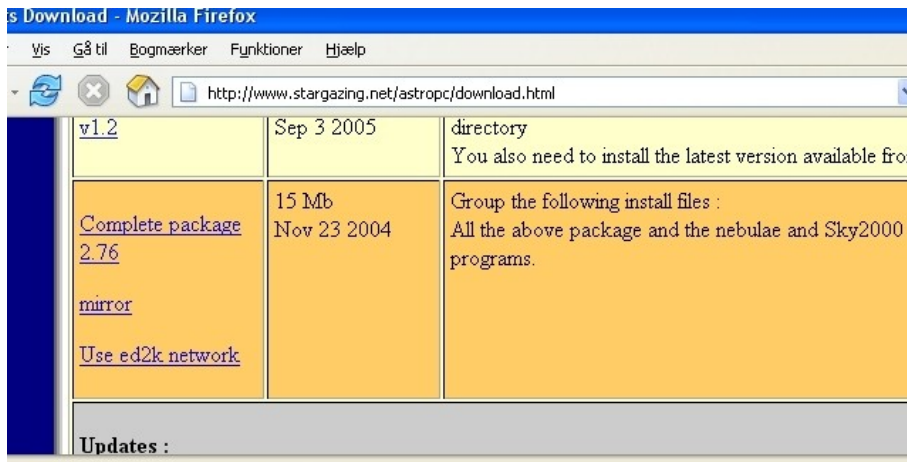
Illustration 9: For at installere Real Player skal du bla. acceptere slutbrugeraftalen.

Downloadhåndtering

På Internettet er det muligt at downloade mange forskellige programmer, fx. fra www.tucows.com, www.download.com eller andre gode websites. Jeg interesserer mig for astronomi, heldigvis kan mange gode astronomiprogrammer vise os, hvad vi kan se i stjernevrmlen en mørk og stjerneklar

nat. Cartes de Ciel er et af de avancerede astronomiprogrammer, i det følgende bruger jeg Cartes de Ciel som eksempel på, hvordan et program downloades og installeres vha. Firefox.

Download Cartes de Ciel fra www.stargazing.net/astroc/download.html. Du kan også søge efter



programmet fra en søgemaskine, fx. google.dk. Det er muligt at downloade mange forskellige opdateringer og tilføjelsesprogrammer til Cartes de Ciel, men i dette eksempel henter jeg den komplette programpakke. Den fylder 15 megabyte. På en 56 kbit-forbindelse tager det vidst et par timer at downloade.

Illustration 10: Cartes de Ciel er et avanceret astronomiprogram.

Klik på linket "Complete Package 2.76", vælg et site tæt på Danmark. Jeg foretrækker at gemme filen på min disk i mappen Download, som jeg har oprettet til formålet. Når filen er hentet hjem til computeren, har du mulighed for at virus-kontrollere filen inden den installeres. Du kan også åbne og installere filen via **download-manageren**. Den viser også, hvor langt du er kommet med at hente filen. **Download-manageren** er vist her til højre.

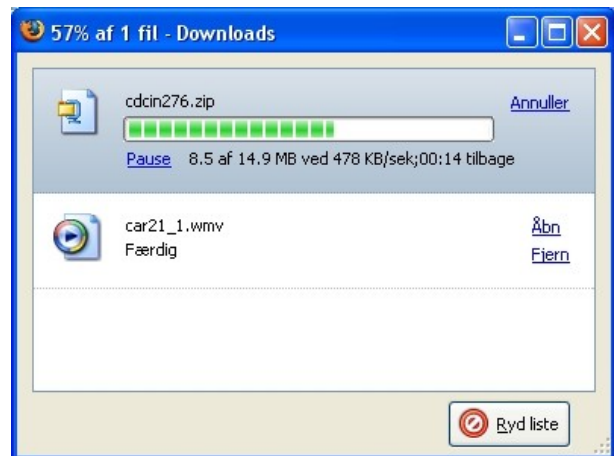


Illustration 11: Downloadmanageren viser status for filhentning.

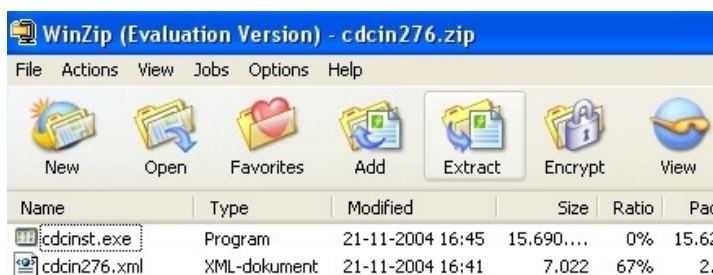


Illustration 12: Udpak filen med kommandoen "Extract".

Filen er en komprimeret .zip-fil og skal udpakkes med et zip-udpakningsprogram. Klik på **Extract** og filen udpakkes. Jeg oprettede en mappe til at udpakke filen i. Klik på filen cdinst.exe og følg guiden der hjælper dig gennem installationen af Cartes de Ciel.

Til sidst kan du afprøve Cartes de Ciel, klik på start-ikonet ude på skrivebordet. Første gang bliver du guidet gennem lidt opsætning, hvor du bla. kan vælge en dansk version. God fornøjelse med Cartes de Ciel og alle de andre gode programmer du kan hente fra Internettet.

Links: <http://www.mozilladanmark.dk/produkter/firefox/>
<http://www.bitconomy.dk/default.asp?articleid=3149>
<http://www.nordicos.org/programs/all/firefox/>